

The background features a stylized, high-contrast graphic of a globe. A profile of a human face is superimposed on the globe, with the face's features defined by the negative space of the globe's grid lines. The globe's grid consists of curved lines representing latitude and longitude.

PLAN INTEGRAL DE SEGURIDAD ESCOLAR
COLEGIO PEDRO DE VALDIVIA PROVIDENCIA 2022

PLAN DE EMERGENCIA Y EVACUACIÓN

INTRODUCCIÓN

El siguiente Plan de Emergencia y Evacuación corresponde a la planificación de un conjunto de actividades, acciones y procedimientos, elaborados para los ocupantes y usuarios del Colegio Pedro de Valdivia Providencia, ubicado en Avenida Pedro de Valdivia N° 1939, Comuna de Providencia, frente al evento de verse amenazados por una emergencia.

Este plan ha sido puesto a disposición de las instituciones educativas del país, por lo que el Colegio Pedro de Valdivia Providencia ha desarrollado un Plan Específico Integral de Seguridad Escolar. Este aborda la diversidad de riesgos a los que hoy está expuesta la comunidad, facilitando el hallazgo de los riesgos presentes al interior y en el entorno de la unidad educativa y así saber con certeza como tratarlos. además, involucra e incorpora a profesores, padres y apoderados, alumnos, administrativos y auxiliares, como también al Comité Paritario. Así también, propicia una relación permanente con las organizaciones de seguridad tales como: Bomberos, Carabineros, Seguridad Ciudadana y la Clínica UC Christus, con la cual se tiene convenio y ACHS.

El presente documento considera diferentes secciones, desde la información de carácter general sobre el establecimiento, pasando por la entrega de información sobre el equipamiento existente, tanto para uso diario, como para el control de emergencias; la definición de la organización de emergencia y comité de emergencia, alternativas de salida y zonas de seguridad, así como los procedimientos de evacuación y primeras medidas de control; tratamiento de la pandemia activa y protocolos de limpieza.

PLAN DE EMERGENCIA Y EVACUACIÓN

1. OBJETIVOS DEL PLAN DE EMERGENCIA Y EVACUACIÓN

El objetivo de este **Plan de Emergencia y Evacuación** es el de asegurar una adecuada protección de la vida e integridad física de las personas que participan a diario de las actividades que se desarrollan en el Colegio Pedro de Valdivia Providencia, sean ellos estudiantes, profesores, padres y apoderados, personal administrativo y de servicios, además de salvaguardar los bienes y propiedad del establecimiento educacional.

Para el logro de lo anterior:

- Se realizarán periódicamente acciones necesarias para disminuir al mínimo el riesgo de incendio, así como de escape de gas, y otras emergencias.
- Fomentar en el personal hábitos y actitudes favorables hacia la seguridad, dando a conocer los riesgos que se originan en determinadas situaciones de emergencia e instruyéndolos en cuanto a cómo deben actuar ante cada una de ellas.
- Se dispondrá de los elementos y equipos necesarios para alertar a los ocupantes de la ocurrencia de una emergencia.
- Se mantendrán vías de evacuación libres de obstrucciones.
- Se dispondrá de la señalización necesaria para las vías de evacuación y equipos contra incendios.
- Se dispondrá de equipos de combate de incendios y personal capacitado en su uso.
- Se dispondrá de personal capacitado y organizado, que garantice rapidez y eficacia en las acciones a emprender para el control de las emergencias.
- Se contará con una Organización de Emergencia de carácter permanente.
- Se tomarán las medidas necesarias para facilitar la labor de Bomberos en caso de emergencia.

PLAN DE EMERGENCIA Y EVACUACIÓN

2. ALCANCES DEL PLAN DE EMERGENCIA Y EVACUACIÓN

El Plan de Emergencia y Evacuación puede llevarse a cabo por diferentes tipos de emergencias, las que pueden clasificarse de acuerdo con su origen, en los siguientes grupos o categorías:

Emergencias de Origen Natural:

- Sismo o Terremotos (movimientos sísmicos).
- Temporales de lluvia, nieve y/o viento.

Emergencias de Origen Social:

- Artefacto explosivo.
- Ingreso de Intrusos.

Emergencias de Origen Técnico:

- Incendio.
- Escape de gas.
- Fuga de agua.

Emergencias de Origen Infeccioso:

- Virus de Influenza humana.
- Virus Covid-19.

3. COMITÉ DE SEGURIDAD ESCOLAR

El establecimiento cuenta con un Comité de seguridad escolar, el cual se reúne para evaluar factores de riesgo, mejora de simulacros o ejercicio de cuidado, aportando de manera sustantiva al desarrollo de una cultura inclusiva de autocuidado y prevención de riesgos, a través del desarrollo de competencias para la comunidad en general dentro del establecimiento.

La constitución de nuestro Comité de Seguridad Escolar e Colegio Pedro de Valdivia Providencia se concretó el día 24 de mayo del año 2022, esto con los siguientes participantes:

- **Jefe General:** María Teresa Villa
- **Jefe de Operaciones:** Alejandro Inostroza Benítez
- **Encargada de Salud y Seguridad:** Viviana Pérez Pardo
- **Prevencionista de Riesgo:** Cesar Valladares
- **Representante de Comité Paritario:** Ricardo Espinoza Molina
- **Representante de trabajadores:** Sergio Montenegro
- **Externo Carabineros de Chile:** teniente Byron Pérez Pérez
- **Representante del Centro de Padres y Apoderados** Sandra Morales
- **Representantes del Centro de Alumnos**

El PISE, define con un nivel de detalle suficiente, las medidas que deben tomarse antes, durante y después de una emergencia, y mantener un estándar de seguridad adecuado en ámbitos de seguridad, limpieza y ambiente psicológico, dando cumplimiento a las exigencias establecidas en:

- Ordenanza General de Urbanismo y Construcción, Título 4, Capítulo 2 sobre las condiciones generales de seguridad, carga de ocupación y vías de evacuación.
- Plan Integral de Seguridad Escolar.

3. DEFINICIÓN DE CONCEPTOS

Emergencia: Es la combinación imprevista de circunstancias que podrán dar por resultado peligro para la vida humana o daño a la propiedad.

Evacuación: Es la acción de desalojar un local o edificio en que se ha declarado un incendio u otro tipo de emergencia (sismo, escape de gas, etc.)

Vía de Evacuación: Camino expedito, continuo y seguro que desde cualquier punto habitable de una edificación conduzca a un lugar seguro.

Zona de seguridad: Lugar de refugio temporal en un edificio construido en forma que ofrezca un grado alto de seguridad frente a la emergencia.

Escala: Estructura compuesta por largueros unidos transversalmente por peldaños o barrotes horizontales y a igual distancia. Puede tener sustentación propia (escalas de tijeras) o no (escalas de mano).

Escalera: Parte de una vía de circulación de un edificio, compuesta de una serie de peldaños o escalones horizontales colocados a intervalos verticales iguales.

Flujo de ocupantes: cantidad de personas que pasan a través del ancho útil de la vía evacuación, en la unidad de tiempo. Se expresa en personas / minutos.

Vía habitual: Vía de Evacuación que se usa normalmente como vía de ingreso y de salida en los edificios.

Incendio: Fuego de grandes proporciones que provoca daños a las personas y a las instalaciones.

Sismo: Movimiento telúrico de baja intensidad debido a una liberación de energía en las placas tectónicas.

Amago de Incendio: Fuego descubierto y apagado a tiempo.

Explosión: Fuego a mayor velocidad, produciendo rápida liberación de energía, aumentando el volumen de un cuerpo, mediante una transformación física y química.

Extintores de incendio: aparato portable que contiene un agente extinguidor y un agente expulsor, que al ser accionado dirigiendo la boquilla a la base del incendio (llama), permite extinguirlo.

Iluminación de emergencia: medio de iluminación secundaria, que proporciona iluminación cuando la fuente de alimentación para la iluminación normal falla. El objetivo básico de un sistema de iluminación de emergencia es permitir la evacuación segura de lugares en que transiten o permanezcan personas.

Líder de Emergencia: son los responsables de evacuar a las personas de su sector, hacia las zonas de seguridad, al momento de presentarse una emergencia. El monitor de apoyo reporta ante el coordinador de piso o área.

Red húmeda: es un sistema diseñado para combatir principios de incendios y/o fuegos incipientes, por parte de los usuarios o personal de servicio. Este sistema está conformado por una manguera conectada a la red

PLAN DE EMERGENCIA Y EVACUACIÓN

de agua potable del edificio (de hecho, es un arranque que sale de la matriz de los medidores individuales) y que se activa cuando se abre la llave de paso. En su extremo cuenta con un pitón que permite entregar un chorro directo o en forma de neblina, según el modelo.

Red inerte de electricidad: corresponde a una tubería de media pulgada, por lo general de acero galvanizado cuando va a la vista y de PVC cuando va embutida en el muro, en cuyo interior va un cableado eléctrico que termina con enchufes en todos los pisos (es una especie de alargador). Esta red tiene una entrada de alimentación en la fachada exterior y bomberos la utiliza cuando en el edificio no hay suministro eléctrico y este personal requiere conectar alguna herramienta o sistema de iluminación para enfrentar una emergencia.

Simulacro: ejercicio práctico "de escritorio", efectuado bajo situaciones ficticias controladas y en un escenario cerrado. Obliga a los participantes a un significativo esfuerzo de imaginación.

Vías de evacuación: camino libre, continuo y debidamente señalizado que conduce en forma expedita a un lugar seguro.

Zona de seguridad: lugar de refugio temporal que ofrece un grado de seguridad frente a una emergencia, en el cual se puede permanecer mientras esta situación finaliza.

Covid-19: Enfermedad respiratoria muy contagiosa causada por el virus SARS-CoV-2. Se piensa que este virus se transmite de una persona a otra en las gotitas que se dispersan cuando la persona infectada tose, estornuda o habla. Es posible que también se transmita al tocar una superficie con el virus y luego llevarse las manos a la boca

Mascarillas: Objeto o trozo de tela o papel que se coloca sobre la nariz y la boca y se sujeta con una goma o cinta en la cabeza, para evitar la inhalación de ciertos gases o sustancias. Las mascarillas son una barrera simple para ayudar a evitar que sus gotitas respiratorias y sus infecciones. Lleguen a otras personas.

Lockdown: es una política de restricción para que las personas o la comunidad permanezcan donde están, generalmente debido a riesgos específicos para ellos mismos o para otros si pueden moverse e interactuar libremente.

PLAN DE EMERGENCIA Y EVACUACIÓN

4. EVALUACIÓN DE RIESGOS ASOCIADOS A LAS ACTIVIDADES PROPIAS DEL ESTABLECIMIENTO

Considerando el tipo de edificación, su equipamiento, destino e instalaciones existentes, es posible identificar los siguientes riesgos, asociados a las actividades que a diario se desarrollan al interior del establecimiento:

RIESGOS DAÑOS POR	EXPOSICIÓN			OBSERVACIONES
	ALTA	MEDIA	BAJA	
Incendio			X	Existe una baja probabilidad, debido a que existen cortafuegos en todos los edificios de nuestro colegio, entregando así un escudo de protección antiincendios en todo nuestro establecimiento.
Propagación de unIncendio		X		Atendiendo a que cada edificio cuenta con techumbres, y pasillos en común para los distintos sectores que los componen, además de condiciones de ventilación por amplias áreas abiertas, incluyendo escaleras que facilitan el desplazamiento de los gases y vapores generados por la combustión.
Daño por humo		X		Ante cualquier amago de incendio que sea oportunamente controlado, el humo originado puede dañar vías respiratorias, aun cuando el colegio tiene espacios abiertos, de igual manera puede provocar daño respiratorio y riesgos por daño a mobiliario e insumos.
Daño por agua			X	Ante cualquier amago y/o incendio, que sea combatido con agua, existe el riesgo de daños a las instalaciones y equipos; por lo que se debe procurar mantener medios y dispositivos de protección de bienes (salvataje).
Sismo / Terremoto		X		Pese a ser una construcción sólida, mayoritariamente, existe riesgo de sufrir daños por sismo, en especial si éste es de gran intensidad debido a ser parte de un país sísmico.
Agua lluvia / Inundación			X	Las instalaciones cuentan con adecuadas cubiertas de techos, bajadas de aguas y canaletas de desagües.
Rotura, Filtraciones de Tuberías, Estanques			X	Pese a que las tuberías y estanques se encuentran en buen estado, siempre existe el riesgo de daños por rotura o filtraciones, que podrían originar daños parciales.
Escapes de Gas		X		Por roturas en las cañerías de distribución interior, roturas o fallas en el estanque subterráneo, o bien por roturas de cañerías de abastecimiento exterior. Además, puede originarse este tipo de riesgos ante fallas en los artefactos, por falta de mantención, fatiga de material o errores de operación.
Accidentes Personales			X	Debido a la masa de ocupantes, sus edades promedio, y las actividades que desarrollan, siempre estará latente el riesgo de que sufran caídas al mismo nivel, o a distinto nivel, e incluso de altura; además de golpes y otros tipos de accidentes.
Contagios por contagio Covid 19		X		El establecimiento está equipado para combatir el virus, desinfectando las manos con alcohol gel en la entrada principal, dispone así también con dispensadores de alcohol en todos los pasillos del colegio, y existen medidores de temperatura al ingresar. Por otro lado, se les ha inculcado desde el inicio de pandemia una cultura de prevención, manteniendo la distancia entre todos. Sin embargo, debido a las características del virus no estamos exentos de contagio.

PLAN DE EMERGENCIA Y EVACUACIÓN

5. INFORMACION GENERAL

Nombre del Establecimiento Educacional

Niveles Educativos	Prebásica	básica	Media
dirección del establecimiento	Pedro de Valdivia Providencia 1939		
Comuna/Región	región Metropolitana, Comuna de Providencia		
Edificio N°1			
N° de pisos	4		
N° de subterráneos	0		
Edificio N°2			
N° de pisos	3		
N° de subterráneos	0		
Edificio N°3			
N° de pisos	4		
N° de subterráneos	1		

INTEGRANTES DEL ESTABLECIMIENTO

Cantidad de Trabajadores

Cantidad de Alumnos	1291	
Personal de Funcionamiento	Casino	6
	Auxiliar de aseo	15
	Seguridad	2
	Mantenimiento	3
	Otros	0

EQUIPAMIENTO DEL ESTABLECIMIENTO PARA EMERGENCIAS

Extintores	SI		CANTIDAD	27
Gabinete de red húmeda	SI		CANTIDAD	11
Red seca		NO	CANTIDAD	
Red Inerte		NO	CANTIDAD	
Iluminación de Emergencia	SI		CANTIDAD	Circuito en pasillos principales
Altoparlante	SI		CANTIDAD	3

PLAN DE EMERGENCIA Y EVACUACIÓN

Pulsadores de Emergencia		NO	CANTIDAD	
Detectores de Humo	SI		CANTIDAD	74

SERVICIOS DE SALUD

Ambulancia	131	
Consultorio El Aguilucho	(2) 2343 2696	
Clínica UC Chistus.	<u>(2) 2354 3000</u>	

SEGURIDAD

Encargado de Seguridad	Viviana Pérez Pardo	989486737
Administración		988883846
Seguridad Ciudadana		800-800-767/1414
Plan Cuadrante		9-9291927

SERVICIOS LOGÍSTICOS

Compañía de Electricidad	ENEL	800800696
Compañía de Gas	Metrogas	223378000
Compañía de Agua	Aguas Andinas	227312400
Enfermería	Linda Espinoza	232238874

PLAN DE EMERGENCIA Y EVACUACIÓN

PROTOCOLO DE ACCIÓN DE ACCIDENTES ESCOLARES

TERRAZA 4° PISO

Ante cualquier accidente escolar o lesión de cualquier tipo en la terraza del cuarto piso, desmayo u otros casos donde la salud o integridad de nuestros estudiantes se vea afectada, el colegio deberá responder siguiendo este protocolo de acción.

Todo funcionario del establecimiento será responsable de seguir los pasos que a continuación se detallan en el momento de presenciar o acompañar a un estudiante en caso de accidente.

1. PRIMERA ATENCIÓN: La primera atención será de quien esté a cargo de los estudiantes, ya sea profesores en horarios de clases o inspectores en horario de recreos, quien esté más cercano a la situación para constatar lo sucedido y verificar la necesidad de atención.

2. GRADO DE GRAVEDAD: Al verificar la necesidad de atención, se determina si es necesario bajar al estudiante de manera rápida a la enfermería, o si se puede dar primera asistencia con botiquín disponible en bodega de Educación Física.

3. COMUNICACIÓN: Si es asistencia de gravedad, el profesor o inspector a cargo deberá informar inmediatamente a enfermería y jefatura de su ciclo. No podrá volver a sus funciones hasta no asegurarse que la situación está en manos del personal encargado (Enfermería).

4. TRASLADO: Inspectoría de Senior School, quien maneja las llaves del ascensor, deberá trasladar al estudiante accidentado en silla de ruedas, que se encuentra en bodega de Ed. Física, a la enfermería del primer piso.

5. ATENCIÓN ENFERMERÍA: El personal de enfermería determinará la gravedad del caso para llamar a sus apoderados y determinará si es necesario trasladar hasta la clínica.

PROGRAMAS DE CAPACITACIÓN.

Se realizarán las siguientes capacitaciones

- . Manejo de Desfibrilador DEA.
- . Primeros Auxilios.
- . Uso y manejo de extintores.
- . Manejo de situaciones compleja en contexto educacional.

a) SELECCIÓN DE LUGARES A INSPECCIONAR / OBSERVAR:

Lo primero que se debe hacer para controlar o eliminar peligros es conocerlos. Para eso, el Comité de Seguridad puede hacer listas de chequeo, seleccionando anomalías en equipos, materiales, instalaciones, etc., o por actos peligrosos de las personas.

b) DETECCIÓN DE CONDICIONES Y ACTOS PELIGROSOS:

La detección debe hacerse cuidadosamente, para no pasar por alto algunos peligros que pueden ser importantes. Puede participar en la actividad uno o dos miembros del Comité de Seguridad. El registro de los peligros y de las recomendaciones, debe hacerse en un formulario especial.

PLAN DE EMERGENCIA Y EVACUACIÓN

c) VERIFICACIÓN CUMPLIMIENTO RECOMENDACIONES:

La D.P. no debe considerarse concluida, mientras no se apliquen las recomendaciones propuestas. Por lo tanto, es importante que el Comité de Seguridad verifique si las recomendaciones se han cumplido e insista en aquellas que aún están pendientes.

PROGRAMA DE PROMOCIÓN DE LA SEGURIDAD

a) SELECCIONAR LOS TEMAS NECESARIOS:

La promoción de la seguridad debe hacerse, basándose en los temas que sean más importantes o necesarios comunicar. Por ejemplo: el orden y la limpieza, autoprotección, protección de lugares de trabajo, etc.

b) SOLICITAR MATERIAL NECESARIO A LA A.CH.S.:

La A.CH.S. Dispone de muchas publicaciones sobre diferentes temas que pueden ser útiles para el Comité de Seguridad. Este material puede solicitarse a través del profesional que atiende a la empresa, o llamando directamente por teléfono al área de Asistencia Preventiva.

c) DISPONER DE PANELES O PIZARRAS DE PUBLICACIONES:

Las publicaciones con las cuales el Comité promoció la seguridad deben instalarse sobre paneles o pizarra que para este efecto debe conseguir el comité. En lo posible estas pizarras o paneles deben ser destinados solamente con este fin.

d) PUBLICAR Y/O MANTENER MATERIAL PREVENTIVO DEL COMITÉ DE SEGURIDAD.

Publicar artículos respecto de Seguridad Escolar, sobre temas de interés, avisos especiales, tiempo registrado en último simulacro, etc.

6. FUNCIONES DE LOS INTEGRANTES DE LA ORGANIZACIÓN DE EMERGENCIA:

A continuación, señalamos las principales funciones que deberán desarrollar los integrantes de la Organización de la Emergencia, antes, durante, y después de la emergencia:

A) FUNCIONES DEL JEFE DE EMERGENCIA: Será quien dirija todas las operaciones durante la emergencia, y sus funciones serán las siguientes:

A.1. ANTES DE LA EMERGENCIA:

- Conocer y participar activamente en el Plan Integral de Seguridad Escolar.
- Establecer una coordinación con organismos de servicios de apoyo externos.
- Conocer los recursos presentes en el complejo para el control de emergencias.
- Disponer y participar de los simulacros y entrenamiento necesario en el establecimiento.
- Difundir el Plan de Emergencia al personal, los padres y apoderados para mayor conocimiento.

A.2. DURANTE LA EMERGENCIA:

- Asumir la responsabilidad de dirigir la administración de la emergencia.
- Supervisar y ejecutar los procedimientos establecidos en el Plan de Emergencia.
- Solicitar y coordinar con los servicios de apoyo externo.
- Dar la señal de evacuación.
- Disponer en caso de ser necesario la evacuación hacia los domicilios de los alumnos.

PLAN DE EMERGENCIA Y EVACUACIÓN

- Informar y coordinar con las oficinas centrales las acciones a seguir de acuerdo con el tipo de emergencia y su evolución.
- Informar a los medios de comunicación sobre la situación.

A.3. DESPUÉS DE LA EMERGENCIA:

- Participar en la evaluación de las instalaciones del establecimiento.
- Determinar la factibilidad de reingresar al establecimiento a retomar las actividades normales.
- Solicitar informes a los líderes de emergencia para evaluar la efectividad de los procedimientos.
- Recabar información sobre las causas de la emergencia.
- Tomar las medidas necesarias para que eventos similares no se repitan.

B) FUNCIONES DEL SUBJEFE DE EMERGENCIA: Deberá designarse un Subjefe de Emergencia, quien asumirá todas las funciones a realizar del jefe de Emergencia en su ausencia; según se indica, antes, durante y después de la emergencia.

PLAN DE EMERGENCIA Y EVACUACIÓN

ÁREA OPERATIVA:

A) FUNCIONES DEL PERSONAL DE PORTERÍA: Serán quienes cierren o abran los accesos principales del establecimiento, además de corroborar la llamada de las unidades de apoyo externo. Sus funciones serán las siguientes:

A.1. ANTES DE LA EMERGENCIA:

- Mantener un listado actualizado con los números de teléfonos de emergencias.
- Conocer y participar activamente en los simulacros y capacitación del Plan de Emergencia.
- Conocer a los integrantes de la Organización de la Emergencia.
- Mantener disponibles las llaves de todos los accesos.
- Conocer el procedimiento de evacuación.

A.2. DURANTE LA EMERGENCIA:

- Abrir o cerrar el acceso principal del establecimiento.
- Cooperar en la recepción del llamado de confirmación de envío de unidades de apoyo externo.
- Esperar la llegada de las unidades de apoyo externo y orientarlas para su ingreso.
- En caso de que se realice una evacuación total hasta el exterior, impedir el reingreso de las personas evacuadas.
- Mantener el control del ingreso de personas ajenas al colegio.

A.3. DESPUÉS DE LA EMERGENCIA:

- Informar y cooperar en la investigación de las causas de la emergencia.
- Esperar instrucciones en la Zona de Seguridad.
- Cerrar los accesos en caso de que el establecimiento quede en custodia.

E) FUNCIONES DEL LOS LÍDERES DE EMERGENCIA:

Estarán encargados de guiar la evacuación de las personas y dependerán del jefe de Emergencia. Estará integrado por los Líderes de Piso del establecimiento. Sus funciones serán las siguientes:

E.1. ANTES DE LA EMERGENCIA:

- Conocer y comprender cabalmente el Plan.
- Conocer el funcionamiento y operación de los equipos contra incendio.
- Colaborar en el entrenamiento de las personas en su piso.
- Participar en reuniones de coordinación.
- Comunicar irregularidades a la Dirección del establecimiento.

E.2. DURANTE LA EMERGENCIA:

- Dirigir la evacuación de su piso hacia la Zona de Seguridad.
- Entregar información sobre las personas evacuadas, al jefe de Evacuación.

E.3. DESPUÉS DE LA EMERGENCIA:

- Dirigir el reingreso de las personas evacuadas, desde la Zona de Seguridad, para retomar sus actividades.
- Informar las observaciones detectadas durante la emergencia al jefe de Evacuación, para posibles mejoras a los procedimientos.

PLAN DE EMERGENCIA Y EVACUACIÓN

F) FUNCIONES DE PRIMEROS AUXILIOS (ENFERMERA/LIDER DE EVACUACION):

Su intervención siempre estará dada por las diferentes situaciones que afecten a las personas debido a las emergencias; por ello sus principales actuaciones en relación con este plan serán “durante la emergencia”.

F.1. ANTES DE LA EMERGENCIA:

- Conocer y comprender cabalmente el Plan.

F.2. DURANTE LA EMERGENCIA:

- Establecer el Puesto de Primeros Auxilios en la Zona de Seguridad.
- Prestar Primeros Auxilios a las personas que lo requieran.
- Asesorar al jefe de Emergencia para la solicitud del servicio de emergencia médica.
- Entregar a los lesionados al servicio de emergencia médica.

F.3. DESPUÉS DE LA EMERGENCIA:

- Revisar estado de instalaciones de la sala de enfermería, y dentro de sus posibilidades, prepararla para su funcionamiento habitual.
- Emitir un reporte a la Dirección, sobre las atenciones realizadas durante la emergencia, procedimientos realizados y disposición final de los lesionados.
- Emitir un reporte con observaciones detectadas durante la emergencia, al jefe de Emergencia, para futuras mejoras en los procedimientos.

PLAN DE EMERGENCIA Y EVACUACIÓN

G) FUNCIONES DEL EQUIPO DE APOYO: Estará encargado de apoyar en diferentes labores, necesarias para asegurar el desplazamiento seguro de las personas evacuadas del establecimiento, y para estos efectos estará a cargo del jefe de Emergencia. Estará integrado por personal de mantención, personal de administración y personal del casino del establecimiento. Sus funciones serán las siguientes:

G.1. ANTES DE LA EMERGENCIA:

- Todos los integrantes del equipo de apoyo deberán conocer y comprender a cabalidad el Plan de Emergencia y Evacuación.
- El personal de Mantención deberá asegurarse de que todas las instalaciones de servicio y de emergencia se encuentren en óptimas condiciones, con el propósito de evitar emergencias, y ante la eventualidad de que éstas ocurran, asegurar su adecuado funcionamiento.
- El personal de Administración deberá elaborar un inventario de todos los equipos, mobiliario y elementos en general del establecimiento. Asimismo, deberá elaborar un registro claro de aquellos elementos, equipos o información que necesariamente deberá ser salvaguardado durante una emergencia.
- El personal del Casino deberá asegurarse de conocer la ubicación de tableros de corte de suministro eléctrico y llaves de corte de gas, de todos los artefactos, asegurándose además de que estos suministros sean cortados al finalizar cada jornada.

G.2. DURANTE LA EMERGENCIA:

- El personal de Mantención se pondrá a disposición del jefe de Emergencia, para realizar mientras sea posible, los cortes de suministro que correspondan a cada emergencia.
- El personal de Administración se encargará dentro de sus posibilidades, de realizar el salvataje de los equipos e información previamente seleccionada.
- El personal del Casino, dentro de lo posible, realizará los cortes del suministro de gas y de electricidad de todos los artefactos a su cargo.
- Ninguna de las acciones a realizar por este equipo llegará hasta el punto de poner en riesgo su vida o integridad física, debiendo sumarse a la evacuación en el menor tiempo posible.

G.3. DESPUÉS DE LA EMERGENCIA:

- El personal de Mantención acompañará a las unidades de apoyo externo y al jefe de Emergencia, a realizar un recorrido y revisión de las instalaciones del establecimiento, para determinar la factibilidad de retomar de forma segura las actividades.
- El personal de Administración procederá a revisar y catalogar la información y equipos rescatados del siniestro, chequeando el inventario, para determinar pérdidas.
- El personal del Casino chequeará el estado de los artefactos y verificará que las válvulas de corte de gas se encuentren cortadas, antes de que se restablezca el suministro.

PLAN DE EMERGENCIA Y EVACUACIÓN

VÍAS DE EVACUACIÓN Y ZONAS DE SEGURIDAD DEL ESTABLECIMIENTO

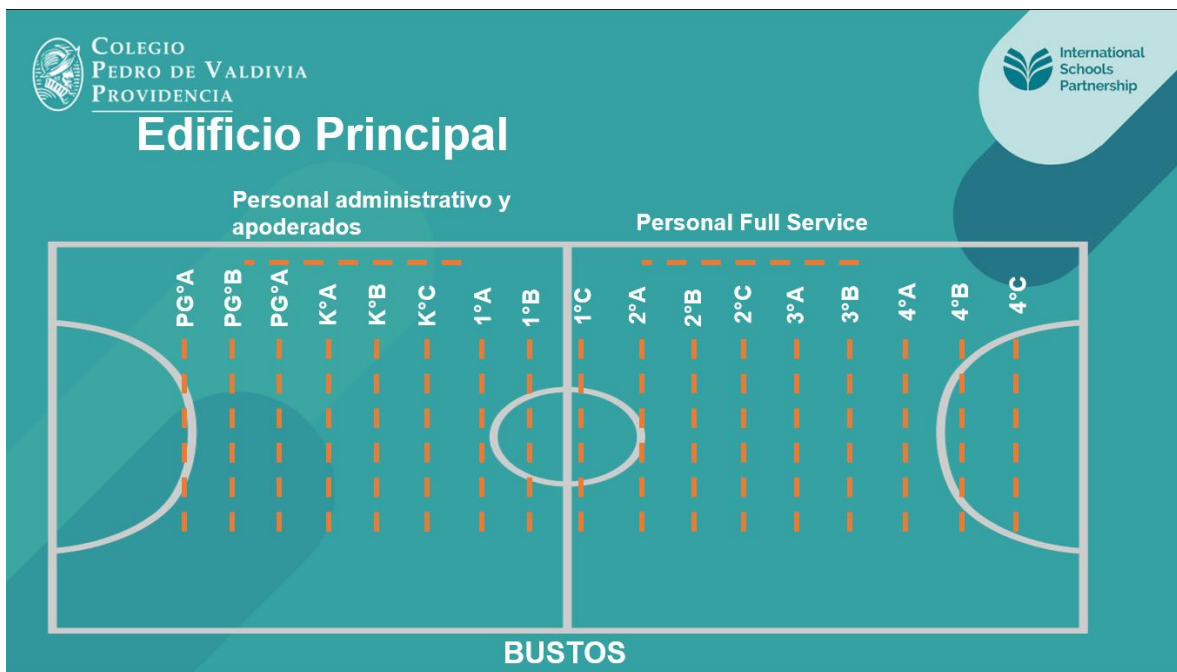
VÍAS DE EVACUACIÓN:

Las vías de evacuación de cualquier edificación, independiente de su destino, corresponden al camino expedito, continuo, y razonablemente seguro, que les permite a las personas desplazarse desde cualquier punto habitable, hacia el exterior de la edificación o a una zona segura interna del establecimiento, en caso de emergencia. Bajo esta lógica, las condiciones de ventilación, iluminación y ausencia de obstáculos físicos que dificulten el traslado de las personas, debiesen considerarse para todas las vías de evacuación existentes.

ZONAS DE SEGURIDAD: Para los casos en que se requiera la evacuación de la comunidad educativa, se establecen las siguientes zonas de seguridad:

Zona de Seguridad 1 (Z1): Patio Principal ZONA 1

Todos los cursos de edificio principal, Play Group, kínder, cursos desde 1° básico hasta 4° básico, personal de limpieza, personal administrativo con oficinas ubicadas en ese edificio.

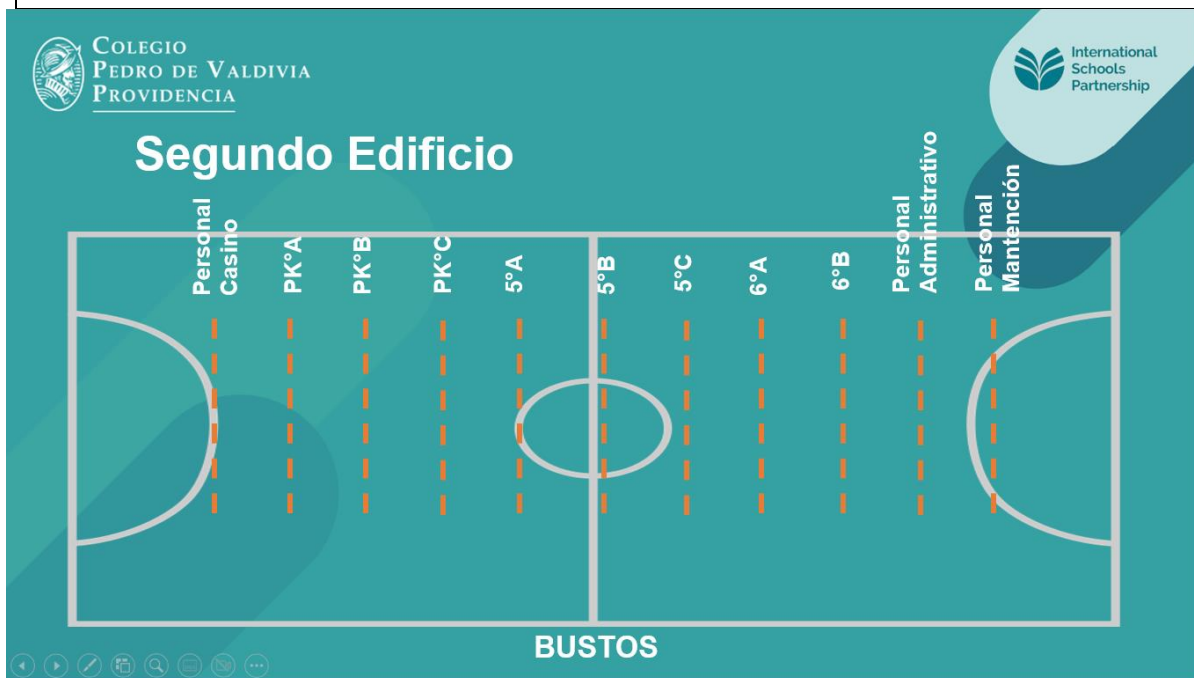


PLAN DE EMERGENCIA Y EVACUACIÓN

Zona de Seguridad 2 (Z2) : Cancha Verde, ZONA 2

Todos los cursos de edificio N°2

Además de personal de casino, Enfermería, oficinas, apoderados, administrativos, todo personal que se encuentre en este sector



PLAN DE EMERGENCIA Y EVACUACIÓN

Zona de Seguridad 3 (Z2) : Cancha Azul, ZONA 3

Todos los cursos de edificio N° 3

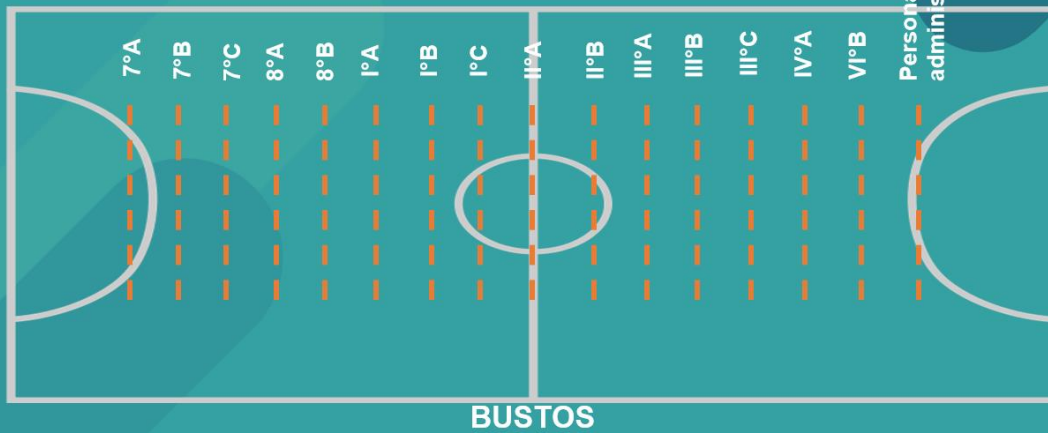
Además de personal administrativo con oficinas en esa ubicación, personal de mantención, personal ubicado en subterráneo



COLEGIO
PEDRO DE VALDIVIA
PROVIDENCIA



Tercer Edificio



PLAN DE EMERGENCIA Y EVACUACIÓN

COMO ACTUAR EN CASO DE CONTAGIOS POR COVID-19

Un estudiante confirmado o probable de COVID-19 deberá cumplir con aislamiento por 11 días a no ser que sus síntomas persistan y se determine extender este periodo. En la situación que el caso confirmado o probable asistió a establecimiento educacional en período de transmisibilidad (2 días antes del inicio de síntomas para casos sintomáticos o 2 días antes de la toma de PCR para casos asintomáticos), todas las personas que conformen su curso deberán cumplir con cuarentena por 11 días desde la fecha del último contacto con el caso.

Estos contactos estrechos pueden continuar con sus actividades de manera remota, mientras cumplan con su cuarentena.

Si alguno de los contactos presenta síntomas compatibles con la COVID-19, este deberá consultar a su médico y permanecer en aislamiento según indique. En la situación particular de profesores, profesionales del área educativa o asistentes de la educación (quienes rotan entre cursos), se sugiere evaluar situación de contacto estrecho, considerando situaciones potenciales de riesgo a las que pudiesen haberse visto expuestos con el estudiante confirmado (ejemplo: no haber utilizado mascarilla, haber permanecido más de dos horas dentro de espacio no ventilado, entre otros) o, en caso de que el profesional o asistente refiera algún síntoma asociado a COVID-19.

UN DOCENTE, ASISTENTE DE LA EDUCACIÓN O MIEMBRO DEL EQUIPO DIRECTIVO SEA UN CASO COVID-19 CONFIRMADO O PROBABLE

Todas las personas afectadas de la comunidad educativa (que sean identificadas como contacto estrecho del caso), deberán permanecer en cuarentena por 11 días. Al igual que en el punto anterior, todas las personas afectadas consideradas como contactos estrechos y todas aquellas que presenten síntomas concordantes con COVID-19, deberán aislarse y acudir a un centro asistencial.

Esta situación requiere la investigación epidemiológica por parte de la autoridad sanitaria. Así la SEREMI de Salud se contactará con el establecimiento y determinará en caso de ser necesaria la suspensión temporal de clases presenciales, ya sea de cursos, niveles, ciclos o del establecimiento completo.

EN CASO DE QUE SE PRESENTEN DOS O MÁS CASOS COVID-19 CONFIRMADOS O PROBABLES DENTRO DEL ESTABLECIMIENTO EDUCACIONAL

Los cuales asistieron en período de transmisibilidad (2 días antes del inicio de síntomas para casos sintomáticos hasta 11 días después de la aparición de síntomas o 2 días antes de la toma de PCR para casos asintomáticos hasta 11 días después de la toma de examen PCR), se estará en presencia de un conglomerado o cluster de COVID-19, lo que implicará iniciar la investigación epidemiológica por parte de la autoridad sanitaria, así la SEREMI de Salud se contactará con el establecimiento y determinará en caso de ser necesaria la suspensión temporal de clases presenciales, ya sea de cursos, niveles, ciclos o del establecimiento completo.

Toda persona afectada de la comunidad educativa (que haya mantenido contacto con el o los casos positivos para COVID-19), deberá cumplir con cuarentena de 11 días a partir de la fecha del último contacto.

El establecimiento educacional debe colaborar oportunamente con la identificación de alumnos, profesores y personal que sean contactos estrechos de los casos identificados y mantener una comunicación fluida con la autoridad sanitaria local.

PLAN DE EMERGENCIA Y EVACUACIÓN

PREVENCIÓN DE CONTAGIOS

En el establecimiento educacional se disponen desde el comienzo de la pandemia, tótems para medición de temperatura, si este sobre pasa los límites establecidos, indicando un posible contagio, es deber de los encargados aconsejar dirigirse a un centro de salud con el fin de realizarse un examen PCR.

Por otro lado, se dispuso de dispensadores de alcohol gel para desinfección de manos, tanto de estudiantes como de personal, estos se encuentran en la entrada principal y todos los pisos de los edificios, entregando una mayor cobertura de desinfección.

El personal de limpieza realiza un estricto y meticuloso trabajo de limpieza tanto en salas, baños, canchas y pasillos, como en oficinas y dependencias administrativas.

Se entrega mascarillas nuevas de adultos y niños a profesores, personal administrativo, personal de limpieza y mantención, así también a estudiantes según su grado.

En cualquier situación de emergencia, se indica a la población educacional seguir los protocolos de protección ante cualquier eventualidad, manteniendo la distancia con otras personas, utilizar mascarillas cubriendo nariz y boca.

PLAN DE EMERGENCIA Y EVACUACIÓN

1. PROCEDIMIENTO DE EVACUACIÓN

2.1. EVACUACIÓN PARCIAL:

Esta se desarrollará cuando la emergencia sea detectada oportunamente y sólo requiera la evacuación del piso afectado y además por seguridad y procedimiento, el piso inmediatamente superior o inferior, hasta el primer piso u otra dependencia del establecimiento, sin que esta sea necesariamente la Zona de Seguridad.

Las instrucciones serán impartidas a los pisos afectados en forma personal por el jefe de Emergencia o quien este designe, comunicando claramente el lugar hacia donde se debe dirigir la evacuación. Este procedimiento de emergencia es producto generalmente, de un asalto, inundación local o un foco de fuego controlado inmediatamente.

2.2. EVACUACIÓN TOTAL:

Se realizará cuando la situación de emergencia sea de gran envergadura, como en el caso de un incendio declarado, llamas violentas hacia el exterior o interior del establecimiento, presencia de humo en pasillos y peligro inminente de propagación; o bien cuando la situación de emergencia ponga en riesgo la seguridad de las personas, como en el caso de un escape de gas, por ejemplo.

En dicho caso se procederá a evacuar totalmente el establecimiento, siguiendo para ello las instrucciones indicadas en este Plan de Emergencia. Cabe destacar que, ante cualquier tipo de emergencia, a pesar de que a la vista ésta presente mínimas consecuencias, se deberán revisar las condiciones de seguridad de los dos edificios, y en especial de sus instalaciones de servicio, antes de reanudar las actividades normales, previniendo con ello el surgimiento de nuevas situaciones de emergencia, producto de condiciones de riesgo no detectadas, evaluadas ni controladas a tiempo.

2.3. ORDEN DE EVACUACIÓN:

Una vez declarada la emergencia, el jefe de Emergencia o quien lo subrogue, dará la orden para la evacuación del establecimiento, por medio de sistema de alarma autónomo.

En toda evacuación se debe dar prioridad al piso afectado y al inmediatamente superior, para luego continuar con los pisos superiores y terminar con los pisos inferiores.

2.4. INICIO DE LA EVACUACIÓN:

- Se deberá procurar que los alumnos mantengan la calma y no salgan corriendo.
- Se deberán cerciorar que todos estén utilizando mascarillas y manteniendo la distancia predeterminada.
- Se deberán interrumpir completamente todas las actividades.
- Los líderes de Emergencia deberán entregar la información necesaria para realizar la evacuación a las personas a su cargo.
- Todos los alumnos deberán ser guiados con calma y sin precipitarse hacia la Vía de Evacuación.

PLAN DE EMERGENCIA Y EVACUACIÓN

2.5. PROCESO DE EVACUACIÓN:

Dada la orden de evacuación se deberá cumplir el siguiente procedimiento:

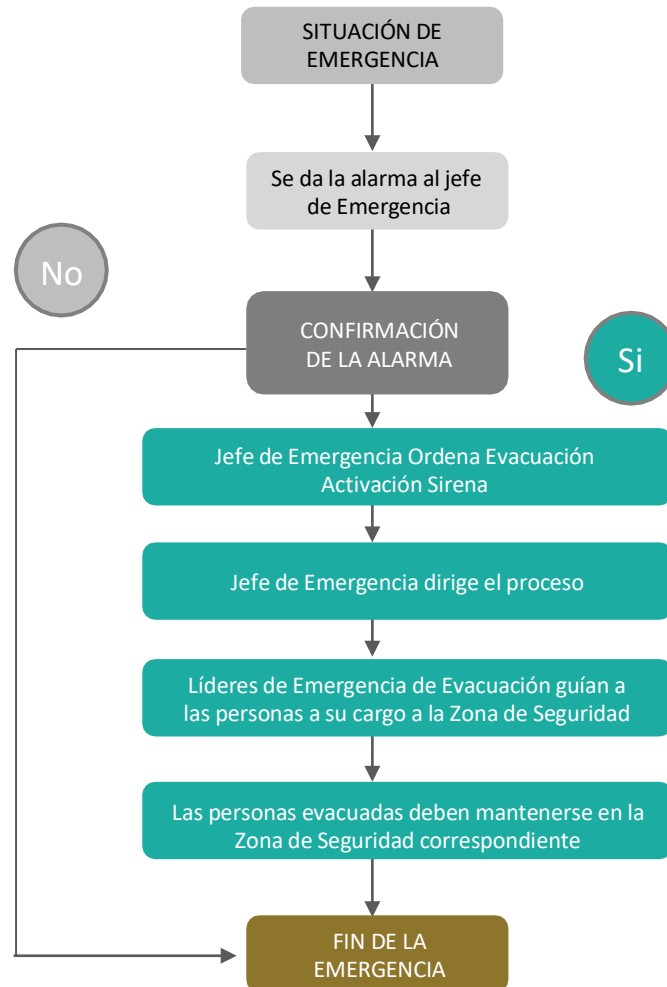
- Mantener siempre la calma.
- Se deberán cerciorar que todos estén utilizando mascarillas y manteniendo la distancia predeterminada.
- Bajar con cuidado por las escaleras.
- Los Líderes de emergencia deberán liderar la evacuación.
- Las acciones de evacuación estarán determinadas según el tipo de siniestro, ejemplo si es un incendio o un sismo.
- En el caso de un incendio es prioritario realizar la evacuación en los primeros minutos de la emergencia.
- En el caso de un sismo, se deberá esperar a que el movimiento telúrico haya cesado antes de comenzar el desplazamiento.
- Se deberá procurar que todos los desplazamientos se realicen en silencio.
- Una vez en la Zona de Seguridad, se realizará el recuento de los alumnos.

Si alguna persona se negase a abandonar el recinto, producto de que el miedo no le permite reaccionar, se le deberá pedir colaboración a alguna persona cercana para que le de confianza y acompañe mientras bajan las escaleras y se dirigen a la Zona de Seguridad correspondiente.

Si a pesar de esto quedaran personas que no logran ser evacuadas, se le dará aviso al jefe de Emergencia, quien comunicará la situación a Bomberos y Carabineros, para que éstos se hagan cargo de la situación.

PLAN DE EMERGENCIA Y EVACUACIÓN

DIAGRAMA DE FLUJO PROCEDIMIENTO DE EVACUACIÓN



PLAN DE EMERGENCIA Y EVACUACIÓN

2. PROCEDIMIENTO DE ACTUACIÓN FRENTE A INCENDIOS:

A. AL DETECTAR EL FUEGO:

- Si la emergencia se trata de un principio de incendio, quien descubre el fuego deberá ante todo mantener la calma y solamente si es posible, tratar de controlarlo por medio del uso de un extintor o la Red Húmeda para, simultáneamente, alertar a un líder de piso del establecimiento o cualquier otro ocupante que se encuentre cerca.
- El Líder de Emergencia informará la situación al jefe de Emergencia para que éste evalúe la gravedad del siniestro e inicie el proceso de evacuación y las primeras labores de control.
- El jefe de Emergencia o quien lo subrogue llamará a Bomberos al fono 132, e indicará al personal de Portería que abra los accesos, y espere la llegada de Bomberos en el exterior.

B. PRIMERAS ACCIONES DE CONTROL:

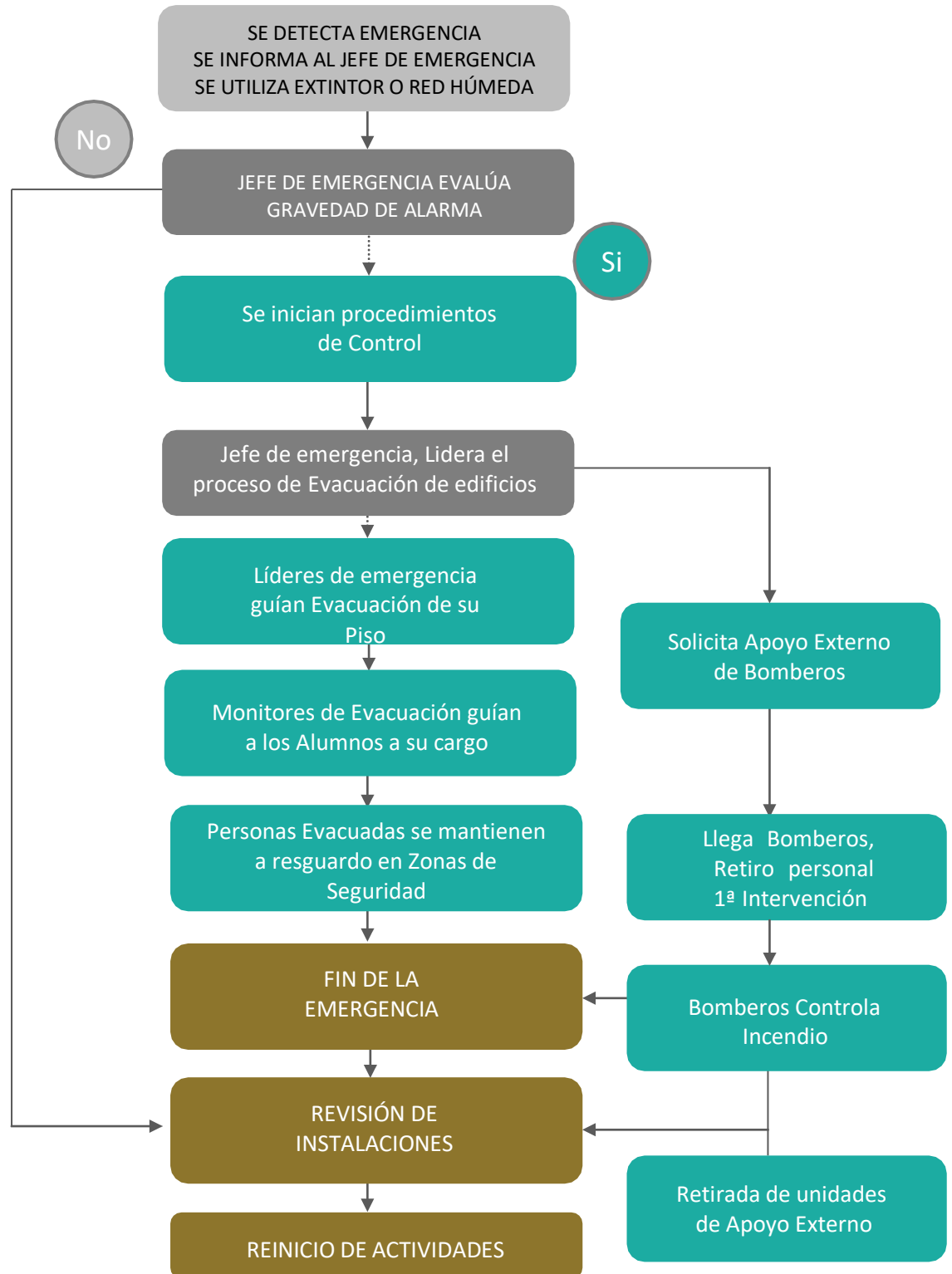
- El personal de Mantenimiento se dirigirá de inmediato al sitio siniestrado, para asegurarse que se corte el suministro eléctrico y de gas, si es que corresponde, en el sector afectado.
- El personal del Casino cortará la llave de paso del suministro de gas de los artefactos en funcionamiento, para luego iniciar la evacuación.
- El personal de primeros auxilios se reunirá de inmediato con el jefe de Emergencia, llevando consigo el equipamiento mínimo para atender posibles lesionados.

C. PROCESO DE EVACUACIÓN POR INCENDIO:

- El jefe de Evacuación dirigirá la evacuación de todos los ocupantes del establecimiento, hasta las zonas de seguridad que correspondan, conforme a la ubicación y magnitud del siniestro.
- Se deberán cerciorar que todos estén utilizando mascarillas y manteniendo la distancia predeterminada.
- Los Líderes de Emergencia se informarán rápidamente sobre el tipo de emergencia, su ubicación exacta y su magnitud, además de la Zona de Seguridad a utilizar.
- En el primer piso, el jefe de Evacuación informará mediante un megáfono, hacia dónde deben dirigirse las personas evacuadas.
- Al salir de su sala u oficina, se deberá cerrar puertas, ventanas y/o cualquier acceso de corrientes de aire.

PLAN DE EMERGENCIA Y EVACUACIÓN

DIAGRAMA DE FLUJO PROCEDIMIENTO DE ACTUACIÓN FRENTE A INCENDIOS



PLAN DE EMERGENCIA Y EVACUACIÓN

PROCEDIMIENTO DE ACTUACIÓN FRENTE A SISMOS:

A. AL INICIAR EL SISMO:

- Los Monitores de Evacuación deberán procurar mantener la calma y trasmitírsela a los alumnos u otros ocupantes a su cargo.
- Las personas deberán alejarse de ventanas y elementos colgantes, así como de lugares donde existan objetos en altura que pudiesen caer.

B. DURANTE EL DESARROLLO DEL SISMO:

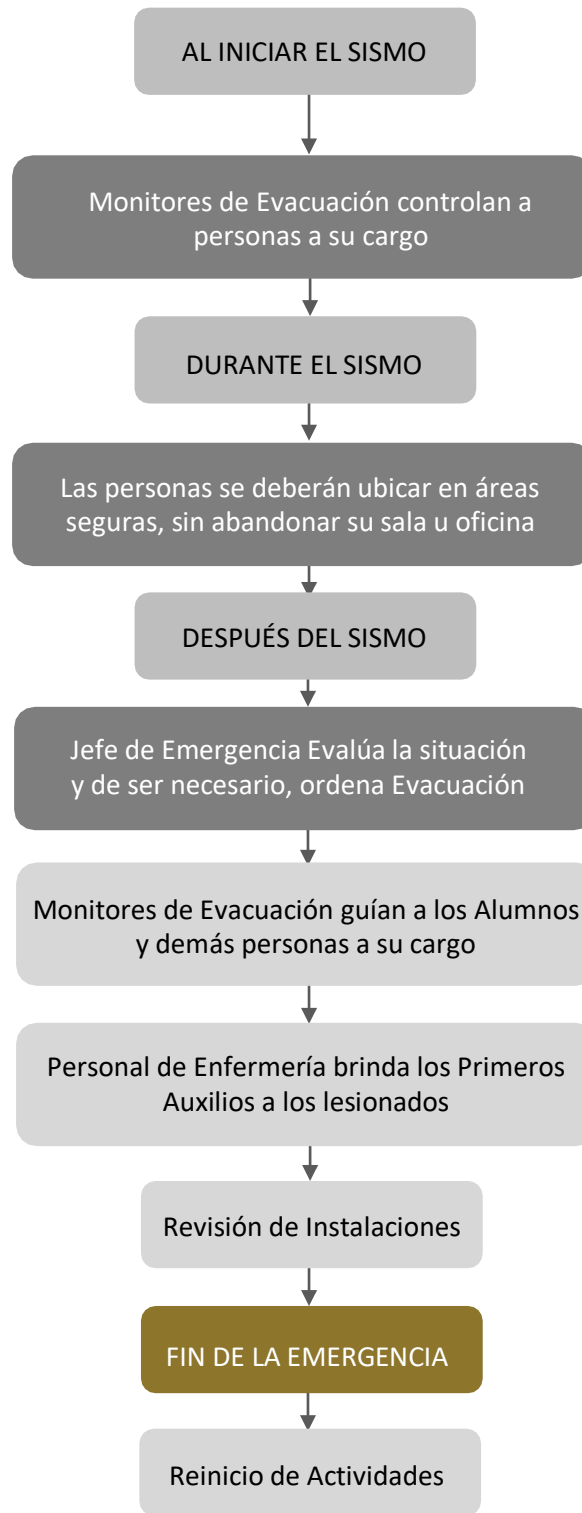
- Transmita calma y control a pequeños brotes de pánico.
- Se deberán cerciorar que todos estén utilizando mascarillas y manteniendo la distancia predeterminada.
- Nunca evacue durante un sismo, se debe esperar la señal de evacuación.
- Alejarse de las ventanas.
- Ubicarse en los lugares de resguardo (bajo mesas, al centro del patio, u otros), según corresponda.

C. AL FINALIZAR EL SISMO:

- Solo se debe evacuar al escuchar la señal de alarma.
- Se debe dirigir a la zona de seguridad destinada por las vías de evacuación más cercanas al área respectiva.
- Se deberán cerciorar que todos estén utilizando mascarillas y manteniendo la distancia predeterminada.
- La evacuación será dirigida por el líder de emergencia designado, el cual se desplazará organizando la evacuación.
- El profesor estará siempre con su curso y los guiará por su vía de evacuación hacia la zona de seguridad designada, manteniendo en todo momento posesión del libro de clases.
- En consideración a que las emergencias se pueden presentar en cualquier momento, una vez iniciado el ejercicio todos los profesores a cargo de los cursos, sin excepción, deben sumarse a la actividad, independientemente de evaluaciones, exposiciones o lugar en el que se encuentren realizando su clase.
- No debe devolverse a buscar objetos o pertenencias a la sala, realizar la evacuación con paso rápido y firme, pero sin correr.
- Al llegar a la zona de seguridad se debe esperar hasta que se entreguen indicaciones por el líder de Emergencia o comité de seguridad escolar.
- El Comité de Seguridad evaluará la situación y revisará las instalaciones velando que estén en óptimas condiciones para hacer el ingreso.
- Llegado el momento oportuno, el jefe de Emergencia indicará el regreso a los lugares habituales, siempre por las vías de acceso.

PLAN DE EMERGENCIA Y EVACUACIÓN

DIAGRAMA DE FLUJO PROCEDIMIENTO DE ACTUACIÓN FRENTE A SISMOS



PLAN DE EMERGENCIA Y EVACUACIÓN

3. PROCEDIMIENTO DE ACTUACIÓN FRENTE A ESCAPES DE GAS:

En caso de fuga de gas es conveniente tener en cuenta lo siguiente:

- Aislar la zona dañada.
- Llame a Bomberos al fono 132, para identificar el lugar del escape.
- No encienda ni apague ninguna luz o equipo eléctrico, la chispa del interruptor o rotor del motor podría encender los gases acumulados.
- Ventile inmediatamente el lugar, abriendo puertas y ventanas.
- Corte el suministro de gas de los artefactos y del área afectada.
- Nunca busque fugas con fuego.
- El personal de Mantenimiento deberá revisar las instalaciones de gas del establecimiento.
- Llame a las empresas de gas abastecedoras del establecimiento.
- Se deberán cerciorar que todos estén utilizando mascarillas y manteniendo la distancia predeterminada.

4. EN CASO DE AVISO DE AMENAZA DE BOMBA:

Generalmente las acciones terroristas son comunicadas a través de llamadas telefónicas en que se avisa que ha sido colocada una bomba.

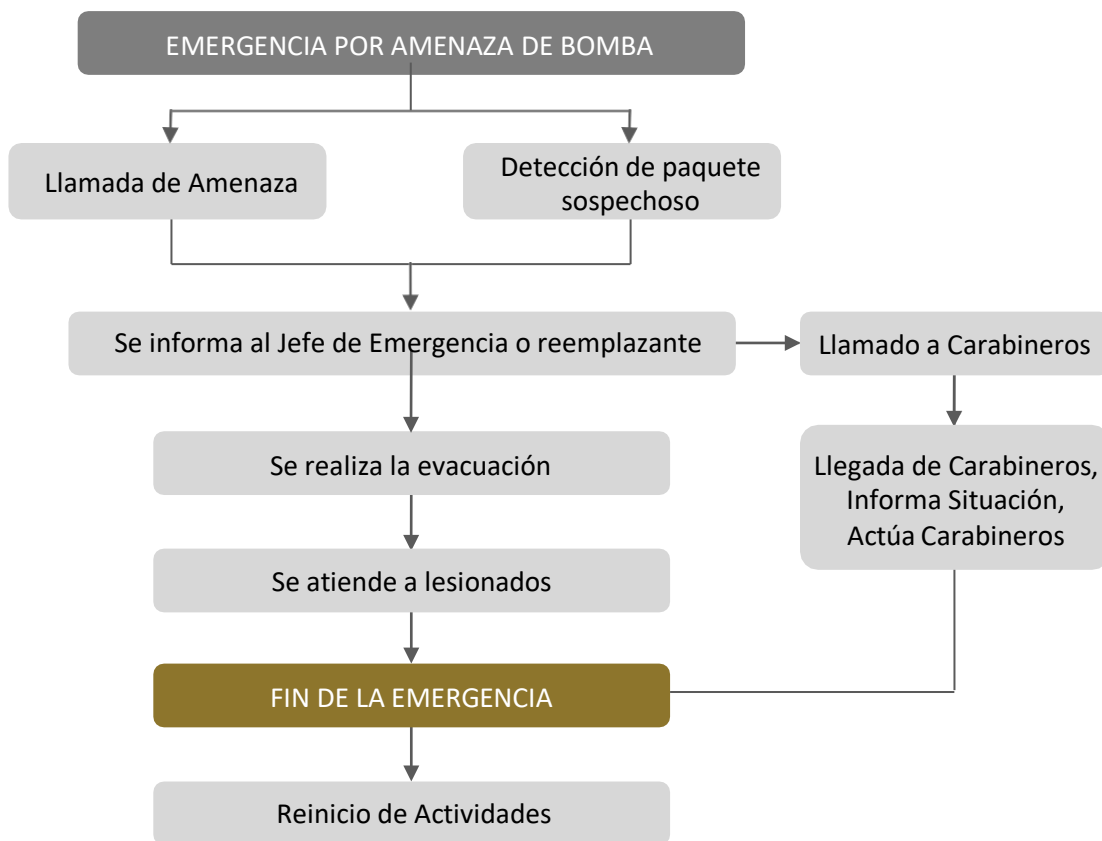
En caso de que se reciba alguna llamada externa acerca de la supuesta instalación de una bomba o aparato explosivo en el establecimiento, se deberá comunicar de inmediato al jefe de Emergencia o a quien lo subrogue para que éste determine el momento de la evacuación. En todo caso se deberá avisar **al teléfono 133 de Carabineros**, para que el personal especializado verifique la existencia real de explosivos.

En caso de una explosión se recomienda seguir las siguientes instrucciones:

- Verificar la existencia de lesionados.
- De existir algún lesionado, recurrir a los servicios médicos más cercanos.
- Verificar daños estructurales en los sistemas sanitarios y las instalaciones eléctricas y de gas, al objeto de cortar el suministro en los que se consideren necesarios.
- Aislar la zona dañada.

PLAN DE EMERGENCIA Y EVACUACIÓN

DIAGRAMA DE FLUJO PROCEDIMIENTO DE ACTUACIÓN FRENTE A AMENAZA DE BOMBA



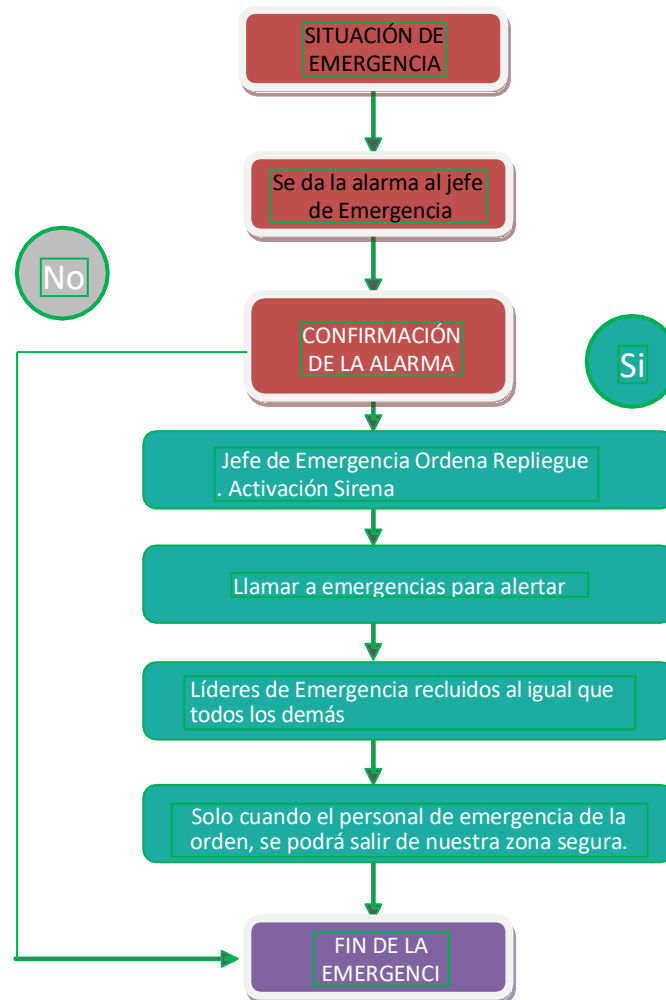
PLAN DE EMERGENCIA Y EVACUACIÓN

5. PROCEDIMIENTO DE ACTUACIÓN FRENTE A LOCKDOWN:

- existe
- A diferencia de los Procedimientos de incendio, que en la mayoría de los casos significa evacuar a una zona de seguridad, es muy probable que esto requiera “lo opuesto” transformando los lugares cerrados en posibles áreas seguras. Tal vez mejor descrito como áreas de refugio temporal, estos son lugares más seguros que quedarse donde estás y más seguros que evacuarlos de inmediato. Las pautas adjuntas ayudarán en la producción de un plan de contingencia específico para el colegio, brindando asesoría sobre el desarrollo de los procedimientos. I.
- **OBJETIVO:** El objetivo del Procedimiento Lock Down es proteger a los estudiantes y al personal frente a una amenaza de intrusos que ponga en riesgo a la comunidad, hasta que las policías lleguen para tomar el control de la situación.
- El procedimiento comienza con una señal realizada por el o la encargada, detectando la situación con el fin de que estudiantes, profesores, personal administrativo, funcionarios en general, puedan resguardarse lo más rápido posible.
- El resguardo será de confinamiento o repliegue, esto quiere decir que deberán permanecer en salas u oficinas lejos de donde puedan ser visibles, cerrar puertas y ventanas bloqueando su acceso con seguros, puertas mesas etc, impidiendo el acceso a esta de algún extraño.
- Si se encuentran estudiantes o personal en los baños, deberán bloquear accesos con el seguro, ingresar a uno de los WC ocultando los pies para que no puedan ser vistos mantener la calma en todo momento, sin hacer ruido alguno que pueda llamar la atención.
- Esperar hasta que lleguen instrucciones de las autoridades.
- Luego de que ya no exista peligro, el personal a cargo enviará una señal indicando que ya podemos salir de nuestra zona segura, sea esta sala, oficina, baño. Etc.

PLAN DE EMERGENCIA Y EVACUACIÓN

DIAGRAMA DE FLUJO PROCEDIMIENTO DE ACTUACIÓN FRENTE A AMENAZA DE LOCKDOWN



PLAN DE EMERGENCIA Y EVACUACIÓN

ANEXO Nº 1 USO DE EXTINTORES Y RED HÚMEDA

Para utilizar los extintores portátiles existentes en el establecimiento, se deberá considerar la siguiente información:

1. CLASIFICACIÓN DE FUEGOS:

Según la NCH 934, es posible clasificar los fuegos en 5 categorías, de acuerdo con el combustible involucrado:

- **FUEGOS CLASE A:** Corresponde a fuegos que afectan a sólidos comunes, tales como madera, papel, fibras naturales y sintéticas (géneros), algunos plásticos, caucho, etc.
- **FUEGOS CLASE B:** Corresponden a fuegos que comprometen a combustibles en estado líquido y gaseoso, la mayoría de ellos corresponden a derivados de los hidrocarburos, considerando keroseno, gasolina, petróleo diesel, gas licuado de petróleo, gas natural combustible, solventes, grasas, etc.
- **FUEGOS CLASE C:** Corresponden a fuegos que comprometen a equipos e instalaciones eléctricas energizadas.
- **FUEGOS CLASE D:** Corresponden a fuegos que involucran a metales combustibles, tales como el aluminio, titanio, circonio, magnesio, etc. Normalmente corresponden a grandes acumulaciones de estos metales en forma de polvo o viruta.
- **FUEGOS CLASE K:** Corresponden a fuegos que comprometen a medios de cocción combustibles, tales como grasas y aceites de origen animal y/o vegetal, utilizados en la cocina. A la fecha, estos fuegos pueden ser tratados como fuegos clase B.

De estas clases, los más comúnmente encontrados en todo tipo de edificación, corresponden a los Clases A, B y C.

2. AGENTES EXTINTORES EXISTENTES:

Conforme a las posibles clases de fuego existentes, el establecimiento cuenta con extintores portátiles en cantidad suficiente para hacer frente a una emergencia por fuego, durante los primeros minutos. Los Agentes Extintores existentes, corresponden a:

a) POLVO QUÍMICO SECO MULTIPROPÓSITO: Cuyo nombre químico es Monofosfato de Amonio, el cual actúa sobre el fuego, inhibiendo la reacción en cadena y sofocando el oxígeno. Este producto actúa de manera eficiente en fuegos Clase A, B y C, por lo que es exigido por la legislación vigente en nuestro país, para todo lugar de trabajo.

PLAN DE EMERGENCIA Y EVACUACIÓN

b) ANHÍDRIDO DE CARBONO: Cuya nomenclatura química es CO₂, es un gas 1,5 veces más pesado que el aire, por lo que lo desplaza actuando sobre el fuego principalmente por sofocación del oxígeno; además al salir del recipiente lo hace a una temperatura de -39 ° C, por lo cual secundariamente actúa por enfriamiento. Este producto actúa de manera eficiente sobre fuegos Clase B y C, siendo un agente limpio que no daña los circuitos. Sin embargo, su eficiencia disminuye considerablemente en áreas abiertas, con exceso de ventilación.

c) AGUA: Este elemento disponible en la Red Húmeda del establecimiento actúa por enfriamiento y sofocación, siendo eficiente exclusivamente en el control de fuegos Clase A.

3. OPERACIÓN SEGURA DE LOS EQUIPOS:

EXTINTORES PORTÁTILES:

- Retire el Extintor de su posición y diríjase a la zona comprometida por las llamas.
- Sosténgalo verticalmente y tire el pasador desde el anillo, rompiendo el sello respectivo.
- Sostenga la manguera o boquilla difusora según corresponda, apuntando a la base del fuego; es decir, a donde nacen las llamas.
- Presione fuertemente la palanca o percutor (gatillo).
- Dirija el chorro del agente extintor a la base del fuego, moviendo la manguera o boquilla de difusión de lado a lado, en forma de abanico.
- Idealmente actúe siempre en pareja y con al menos dos Extintores.
- Jamás actúe hasta el punto de poner en riesgo su vida.
- Una vez terminada la descarga, retírese del lugar, haya o no apagado el fuego.
- Si no es posible controlar las llamas, al retirarse asegúrese de dejar la puerta cerrada.

RED HÚMEDA PARA EL CONTROL DE AMAGOS:

b) Uso de la red húmeda:

- Primero abra completamente la llave de paso ubicada en el arranque de agua.
- Luego diríjase al lugar siniestrado desplegando para ello solamente la cantidad de manguera necesaria para acceder al foco de fuego.
- Asegúrese de cortar el suministro eléctrico del área siniestrada, no olvide que no se puede utilizar agua sobre equipos energizados, debido al alto riesgo de electrocución.
- Finalmente abra el pitón y dirija el chorro de agua hacia la base del fuego, primero con un chorro directo y luego con un chorro neblina, moviendo suavemente el chorro de agua lado a lado, hasta que esté seguro de que el fuego está completamente extinguido.

Independientemente del tipo de mangueras existente en cada edificio, la utilización eficiente y segura de la Red Húmeda requiere de capacitación y entrenamiento. Además, por su propia seguridad, usted debe solicitar siempre la ayuda de otra persona al momento de utilizar estos equipos, teniendo en cuenta que son efectivos exclusivamente en los primeros minutos del incendio (amago de incendio).

PLAN DE EMERGENCIA Y EVACUACIÓN

ANEXO Nº 2 COORDINACIÓN CON BOMBEROS

1. Cuando llame a Bomberos establezca claramente lo siguiente:

- Llame al 132.
- Entregue una breve evaluación de lo que está sucediendo.
- Indique su nombre y cargo.
- Dirección del establecimiento, indicando sus calles más cercanas.
- Indicar el Nº telefónico desde el cual está llamando.
- Colgar inmediatamente el teléfono y no ocuparlo hasta que reciba la llamada de vuelta de Bomberos, confirmando el envío de los carros.

2. Mientras espera a Bomberos:

- Conserve su propia calma y la del resto.
- El personal de Portería deberá esperar en la calle la llegada de Bomberos, para indicarles cómo acceder hasta el sitio siniestrado.
- Trate mientras de controlar el amago. El control del fuego no debe continuar hasta el punto en que peligra la integridad física de la persona que lo intenta.
- Si es necesario realice el procedimiento de evacuación según lo dispuesto en este documento.

3. Cuando llegue Bomberos:

- Debe informarles calmadamente la situación.
- Indíqueles el lugar preciso del incendio y como llegar hasta él.
- Infórmeles respecto de los equipos contra incendio y de emergencias existentes y su ubicación.
- Acate las instrucciones de Bomberos y no trate de colaborar por su propia iniciativa.